



Het houden, verzorgen en kweken van

LAMPROPELTIS GETULUS CALIFORNIAE

(Blainville, 1835)

*Jan van het Meer,
Chopinpad 34, 1323 RZ Almere.*

■ INLEIDING

Sinds eind 1994 heb ik een koppel *Lampropeltis getulus californiae* in mijn bezit. Daar er in de Nederlandse literatuur, voor zover ik heb kunnen vinden, niets over deze ondersoort is geschreven, heb ik het een en ander op papier gezet. Tevens is dit verhaal voor mij een leidraad voor het houden en kweken met deze ondersoort. De meeste informatie heb ik uit diverse literatuur, aangevuld met informatie van kwekers en eigen ervaringen. ook al zijn die minimaal, gezien de korte tijd dat ik deze dieren in mijn bezit heb.

■ VERSPREIDINGSGBIED

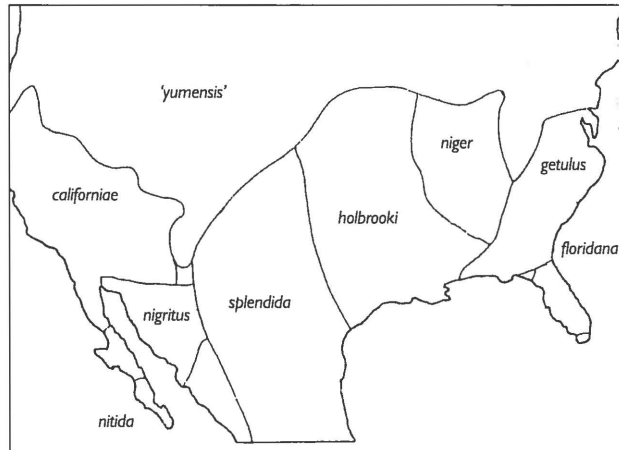
Lampropeltis getulus californiae komt voor in een groot deel van het Zuidwesten van de Verenigde Staten van Amerika. De staten waar deze dieren voorkomen zijn Oregon, Zuid-Utah, Arizona, Nevada, California, en de Baja Peninsula Mexico.

■ SOORTBESCHRIJVING

De beschubbing van deze soort is glad en glimmend.

Er zijn gestreepte en geringde vormen; zelf heb ik de gestreepte variëteit in mijn bezit. De dieren kunnen zowel van ondergrond als van tekening verschillen. De kleur is meestal zwart of bruin met 21 tot 44 witte, roomkleurige of gele ringen of strepen. Hierbij is het opvallend, dat de dieren uit het kustgebied meestal bruin van kleur zijn met roomkleurige of gele ringen of strepen, terwijl de exemplaren uit de woestijn eerder gitzwart met helder witte ringen zijn. Tevens zijn de aantallen ringen ook variabel, waarbij de dieren uit

Figuur 1: De verspreiding van een aantal ondersoorten van *Lampropeltis getulus*.



de Mojavewoestijn het grootste aantal hebben. De gestreepte vorm die ik in mijn bezit heb, wordt alleen in en rond San Diego aangetroffen en heeft de hierboven beschreven kleuren. Mijn dieren zijn donkerbruin met roomkleurige tot witte strepen. Deze strepen lopen over de lengte waarvan één streep midden over de rug en op iedere flank één streep. De meeste onderkanten zijn licht van kleur, maar er zijn ook dieren, zowel geringde, als gestreepte, als tussenvormen, die een donkere onderkant hebben. De lengte van deze ondersoort is ca 150 cm.

■ TERRARIUM

De dieren die ik in mijn bezit heb houd ik solitair in een terrarium van 70x33x60 (LxHxD). De bodembedekking bestaat uit zaagsel; dit vind ik, in verband met het absorptievermogen, een praktische en tevens voordelige bodembedekking. In het terrarium ligt een verwarmingsmat van 30 bij 12 cm.

Ik heb de terraria aangekleed met kunststofplanten, takken, een waterbak en zeer belangrijk, vind ik, een schuil-

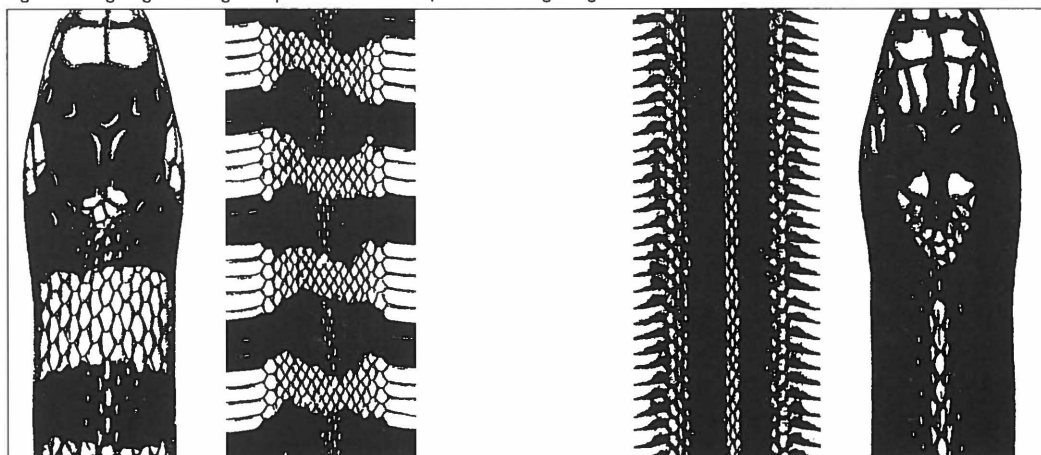
gelegenheid waarin de dieren zich kunnen terugtrekken als ze dat zelf nodig achten. Indien men ervoor kiest om zijn of haar dieren geen schuilgelegenheid te bieden is de kans aanwezig, dat de dieren nerveus worden. Uiteraard completeert een lamp (halogeen) het terrarium voor zowel de verwarming als de verlichting.

■ TEMPERATUUR

De temperatuur in de zomer zal tussen de 25 en 30°C moeten zijn; bij mij heb ik een halogeenspot in het terrarium die de temperatuur plaatselijk op doet lopen tot ca 40°C. Beide dieren maken daar geregeld, zo niet dagelijks, gebruik van.

De bovengenoemde halogeenspot dient tevens voor de verlichting van het terrarium. Ook ligt er een warmtemat op de grond om de temperatuur in de nachten plaatselijk niet beneden de 20 à 24°C te laten komen. De warmtemat is tijdens de winterrust uit. Daarentegen wordt de kamer, behalve tijdens de winterrust, continu verwarmd tot 20°C door de radiator van de centrale verwarming. De daling van temperatuur in de

Figuur 2: De geringde en de gestreepte vorm van de Californische koningsslang



nacht geeft geen problemen. De lichtintensiteit breng ik in één maand tijd van 0 naar 10 uur. Dit gebeurt in stappen van ca. twee uur per keer. De warmte-intensiteit, door middel van de warmtemat, stop ik direct. Voorbeeld: 2 uur licht - 22 uur warmtemat; 4 uur licht - 20 uur warmtemat. De temperatuur tijdens de winterrust bespreek ik bij het hoofdstuk 'kweek'.

■ KWEEK

Lampropeltis getulus californiae is met een leeftijd van ongeveer 2 jaar geslachtsrijp. De kweek van deze dieren is relatief gemakkelijk. Het is volgens de literatuur essentieel om de dieren gedurende minimaal twee maanden, bij ca. 15°C, een winterrust te geven. In andere literatuur wordt het bovenstaande weer bestreden. Het vrouwtje heeft bij mij ca. drie maanden in winterrust gezeten, de temperatuur varieerde toen van 11 tot 16°C. Het mannetje daarentegen is zes weken in winterrust geweest bij dezelfde temperatuur als het vrouwtje. Beide dieren hebben twee weken voordat ze in winterrust gingen niks meer te eten gekregen om hun maag helemaal leeg te maken. Indien dit

niet gebeurt, kunnen er problemen ontstaan met het voedsel dat nog in de maag zit, dit kan gaan rotten. Beide dieren zijn solitair in winterrust gegaan.

Eind februari zijn beide dieren ieder afzonderlijk uit winterrust gehaald en heb ik ze flink gevoerd: twee tot drie muizen per week. De paringen vonden plaats op 24-03-95 en op 01-04-95. In beide gevallen heb ik de man bij de vrouw in het terrarium gebracht. Gedurende de paring achtervolgde de man de vrouw een dertigtal minuten. Volgens sommige gegevens in de literatuur zou de man de vrouw regelmatig bijten. Ik heb dit mijn man niet zien doen.

Tijdens het achtervolgen kruipt de man op de rug van de vrouw en brengt zijn hemipenis in. Na het inbrengen vindt de daadwerkelijke bevruchting plaats. De paring kan ca. vier uur in beslag nemen. Bij mijn slangen duurden beide paringen niet langer dan drie uur. Vier weken na de eerste paring heb ik een legbak in het terrarium gezet met daarin vochtig spagnum/veenmos om de eieren in te leggen. Tijdens de vervelling verwijder ik de waterbak om te voorkomen dat de eieren daarin worden gedeponeerd. Ik bied wel dagelijks gedurende een uur water aan. Bovendien haal ik

vóór de vervelling de schuilgelegenheid uit het terrarium, opdat de eieren niet in het droge zaagsel terechtkomen.

De eieren worden meestal ca. veertien dagen na de vervelling gelegd. De Californische koningslangen leggen gewoonlijk kleine legsels, vier tot twaalf eieren die relatief groot zijn: ze zijn tussen de 42 en 50 mm lang met een doorsnede tussen de 20 en 22 mm. Als de eieren zijn gelegd in de legbak

Lampropeltis getulus californiae.

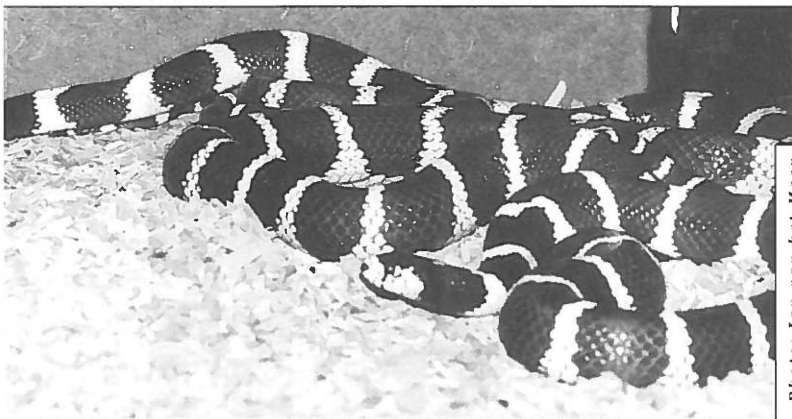


Photo: Jan van het Meer

zet ik ze over in een bak met vermiculiet die in de broedstroof staat. Deze gaat uit van het principe, dat water wordt verwarmd waardoor de lucht ook wordt verwarmd en waardoor ook de juiste luchtvochtigheid ontstaat. De eieren worden bij ca 28°C uitgebreed en komen na ongeveer 60 dagen uit. De jongen zijn bij hun geboorte zowat 30 cm lang en breng ik in aparte terraria onder in verband met het gevaar voor kannibalisme.

Als de vrouw in goede conditie is kunnen er zelfs meerdere legfels per jaar zijn. Paringen van gestreepte en geringde soorten hebben gewoonlijk nakomelingen met een tekening met sporen van zowel ringen als strepen tot gevolg.

■ VOEDSEL

Alle dieren voer ik met muizen, maar ze eten ook halfwas ratten graag. Volgens de literatuur staan bij sommige individuen ook slangen op het menu. Dit is dus ook het gevaar als je de dieren niet solitair houdt. Jonge dieren krijgen in het begin nestmuizen en daarna steeds grotere prooiën, een en ander hangt dus af van de grootte van het dier.

■ AFWEER

Als de dieren in gevaar verkeren, om welke reden dan ook, zouden ze met hun staart gaan ritselen. Dit fenomeen heb ik bij mijn man wel eens waargenomen. De reden dat dieren dat doen is, dat ze daarmee een geluid produceren dat lijkt op het geluid van een ratelende ratelslang.

Als men het dier op zou pakken dan kan het uit zijn cloaca een stof uitscheiden die zeer onaangenaam ruikt. Tevens zal het gaan bijten naar alles wat beweegt. Volgens de literatuur zou het kunnen dat deze geur ook een rol speelt in de paartijd.

■ TOT SLOT

Het zijn in mijn ogen relatief gemakkelijke slangen die iedereen met de juiste aandacht en verzorging kan houden met misschien als enig nadeel, dat ze, naar mijn mening, solitair zullen moeten worden gehouden. Dit om kannibalisme te voorkomen. Er zijn ook diverse *Lampropeltis*-liefhebbers die de dieren het hele jaar door bij elkaar houden zonder problemen.

Tot slot wil ik iedereen oproepen die *Lampropeltis getulus californiae* in zijn of haar bezit heeft om contact met mij op te nemen om de dieren voor Nederland te registreren. Het gaat hierbij dus om zowel de geringde als de gestreepte variëteit en eventuele tussenvormen.

■ LITERATUUR

- Markel R.G., *Kingsnakes and Milksnakes*
T.F.H. Publications Inc., T.F.H. Plaza, Neptune City,
NJ 07753, U.S.A. (1990).